

Amber

Lisa Richardson

TAILLES

S	M	L	XL	
Tour de poitrine				
81-86	91-97	102-107	112-117	cm
Hauteur:				
66	68	70	72	cm
Largeur:				
48.5	54	61	66	cm

FIL

Rowan Classic Alpaca Cotton

A Rice 400

5 6 6 7 x 50g

B Raindrop 404

5 6 6 7 x 50g

AIGUILLES

1 paire d'aig n° 7

1 paire d'aig n° 8

ECHANTILLON

10 cm = 11½ m et 18 rgs en point ajouré avec les aig n° 8 et en tricotant ensemble un fil A et un fil B.

Attention: lorsqu'on tricote le point ajouré en suivant la grille, **NE PAS** faire d'augmentation s'il n'y a pas suffisamment de mailles pour faire la diminution qui lui est associée, afin que le nombre de mailles reste constant (sauf pour former les côtés). Pour vous aidez, vous pouvez placer un repère au début de la 1^{ère} répétition et à la fin de la dern répétition : vous tricotez les mailles qui se trouvent avant la première répétition et après la dernière répétition en jersey endroit, et vous déplacerez les repères vers l'intérieur (ou l'extérieur) quand cela sera nécessaire.

DOS

Avec les aig n° 7 et en tricotant ensemble un fil A et un fil B, monter 56 (62: 70: 76) m.

Tric 6 rgs en point mousse, en terminant par un rg sur l'envers.

Continuer avec les aig n° 8.

Tricoter en point ajouré, en commençant et en terminant les rgs comme indiqué et en répétant les 8 rgs de la grille tout du long, comme suit:



Continuer tout droit jusqu'à 63 (65: 67: 69) cm de hauteur totale, en terminant par un rg sur l'envers.

Biaiser les épaules et former l'encolure dos

Rabattre 6 (7: 8: 9) m au début des 2 rgs suivants. 44 (48: 54: 58) m

Rg suivant (end): Rabattre 6 (7: 8: 9) m, tric en point ajouré jusqu'à avoir 9 (10: 11: 12) m sur l'aig droite et tourner, laisser le reste des m en attente.

Tric chaque côté de l'encolure séparément.

Rabattre 3 m au début du rg suivant.

Rabattre les 6 (7: 8: 9) m restantes.

Sur l'endroit, reprendre les m en attente, rabattre les 14 (14: 16: 16) m centrales, finir le rg en point ajouré.

Terminer symétriquement au premier côté.

DEVANT

Tric comme pour le dos jusqu'à 14 (14: 16: 16) rgs avant le début des épaules, en terminant par un rg sur l'envers.

Former l'encolure

Rg suivant (end): 25 (28: 32: 35) m en point ajouré et tourner, laisser le reste des m en attente.

Tric chaque côté de l'encolure séparément.

Toujours selon le point ajouré, dim 1 m côté encolure aux 4 rgs suivants, puis 3 (3: 4: 4) fois tous les 2 rgs. On a 18 (21: 24: 27) m.

Tric 3 rgs, en terminant par un rg sur l'envers.

Biaiser l'épaule

Rabattre 6 (7: 8: 9) m au début du rg suivant et 2 rgs plus haut.

Tric 1 rg.

Rabattre les 6 (7: 8: 9) m restantes.

Sur l'endroit, reprendre les m en attente, rabattre les 6 m centrale, finir le rg selon le point ajouré.

Terminer symétriquement au premier côté.

FINITIONS

Repasser comme cela est décrit dans la feuille d'informations.

Coudre l'épaule droite.

Col

Sur l'endroit, avec les aig n° 7 et en tricotant ensemble un fil A et un fil B, relever 14 (14: 16: 16) m sur le côté gauche de l'encolure, 6 m sur le devant, 14 (14: 16: 16) m sur le côté droit de l'encolure, puis 20 (20: 22: 22) m sur le dos. 54 (54: 60: 60) m.

En commençant par un rg de m end, tric 4 rgs en jersey endroit, en terminant par un rg sur l'envers du col (endroit du corps).

Rg 5 (end): 4 (4: 3: 3) m end, 1 augm intercalaire, (5 (5: 6: 6) m end, 1 augm intercalaire) 9 fois, 5 (5: 3: 3) m end. 64 (64: 70: 70) m.

Continuer avec les aig n° 8.

Tric 9 rgs, en terminant par un rg sur l'envers.

Rg 15 (end): 5 (5: 3: 3) m end, 1 augm intercalaire, (6 (6: 7: 7) m end, 1 augm intercalaire) 9 fois, 5 (5: 4: 4) m end. 74 (74: 80: 80) m.

Tric 9 rgs, en terminant par un rg sur l'envers.

Rg 25 (end): 4 m end, *1 jeté, 6 m end, rép depuis * jusqu'à ce qu'il reste 4 m, 1 jeté, 4 m end. 86 (86: 93: 93) m.

Puis tric en point fantaisie comme suit:

Rg 1 (env): 2 m env, *2 m env ens torse, 1 jeté, 1 m env, 1 jeté, 2 m env ens, 2 m env, puis rép depuis * jusqu'à la fin du rg.

Rg 2: 1 m end, *2 m end ens, 1 jeté, 3 m end, 1 jeté, 1 surjet simple, rép depuis * jusqu'à ce qu'il reste 1 m, 1 m end.

Rg 3: Tric en m env.

Rg 4: 1 m end, *1 jeté, 1 surjet simple, 5 m end, rép depuis * jusqu'à ce qu'il reste 1 m, 1 m end.

Rg 5: *1 m env, 1 jeté, 2 m env ens, 2 m env, 2 m env ens torse, 1 jeté, rép depuis * jusqu'à ce qu'il reste 2 m, 2 m env.

Rg 6: *3 m end, 1 jeté, 1 surjet simple, 2 m end ens, 1 jeté, rép depuis * jusqu'à ce qu'il reste 2 m, 2 m end.

Rg 7: Tric en m env.

Rg 8: 3 m end, *2 m end ens, 1 jeté, 5 m end, rép depuis * jusqu'à ce qu'il reste 6 m, 2 m end ens, 1 jeté, 4 m end.

Ces 8 rgs expliquent le point fantaisie.

Tric encore 30 rgs en point fantaisie, en terminant après un rg 6 du point et donc par un rg sur l'endroit du col.

Tric 4 rgs en point mousse, en terminant par un rg sur l'endroit.

Rabattre souplement en m end (sur l'envers).

Fermer le col et coudre l'épaule gauche en inversant le côté de la couture pour le revers du col.

Mettre des repères le long des côtés, 21 (22: 23: 24) cm de part et d'autre de la couture des épaules.

Bordures d'emmanchure (les 2 mêmes)

Sur l'endroit, avec les aig n° 7 et en tricotant ensemble un fil A et un fil B, relever 49 (51: 53: 55) m régulièrement le long du bord des emmanchures, entre 2 repères.

Tric 8 rgs en point mousse, en terminant par un rg sur l'endroit.

Rabattre en m end (sur l'envers).

Légende :

8 row patt rep

Key

K on RS, P on WS

P on RS, K on WS

K2tog on RS, P2tog on WS

sl 1, K1, pssso on RS, P2tog tbl on WS

8 rgs à répéter

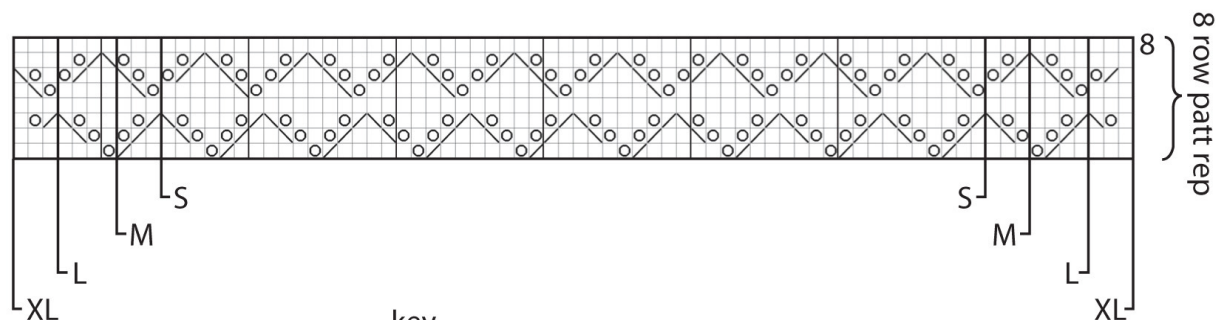
légende

m end sur l'endroit, m env sur l'envers

m env sur l'endroit, m end sur l'envers

2 m end ens sur l'endroit, 2 m env ens sur l'envers

1 surjet simple sur l'endroit, 2 m env ens torse sur l'envers



key

□ K on RS, P on WS

◻ P on RS, K on WS

▤ K2tog on RS, P2tog on WS

▥ sl 1, K1, pssso on RS, P2tog tbl on WS