

[www.30ansderowan.com](http://www.30ansderowan.com)

## Addison

SARAH HATTON

### TAILLES

S	M	L	
Age			
10-11	12-13	14-16	ans

### FILS

Rowan Pure Wool Aran  
8 8 9 x 100gm  
(photographié en ??)

AIGUILLES n°3 ¾ et n°4 ½ ; une aiguille à torsades.

### 4 BOUTONS

ECHANTILLON 10 cm = 19 m et 25 rgs jersey envers avec les aig n°4 ½. Le panneau de torsades (24 m) mesure 9,5 cm.

### ABRÉVIATIONS SPÉCIALES

Cr3R = gl la m suivante sur l'aig à torsades et mettre en attente à l'arrière du tricot, tric 2 m end, puis 1 m env de l'aig à torsades; Cr3L = gl les 2 m suivantes sur l'aig à torsades et mettre en attente sur le devant du tricot, tric 1 m env, puis 2 m end de l'aig à torsades; C4B = gl les 2 m suivantes sur l'aig à torsades et mettre en attente à l'arrière du tricot, tric 2 m end, puis 2 m end de l'aig à torsades; C4F = gl les 2 m suivantes sur l'aig à torsades et mettre en attente sur le devant du tricot, tric 2 m end, puis 2 m end de l'aig à torsades.

### DOS

Avec les aig n°4 ½ monter 83 (87: 91) m.  
Rg 1 (endroit): 2 m end, \*1 m env, 1 m end, rép depuis \* jusqu'à la dern m, 1 m end.  
Rg 2: 1 m end, \*1 m env, 1 m end, puis rép depuis \*.  
Ces 2 rgs commencent les côtes.  
Tric encore 9 rgs en côtes, en terminant par un rg sur l'endroit.



Rg 12 (envers): 17 (18: 19) m en côtes, \*augm 1 m dans chacune des 2 m suivantes, (6 m en côtes, augm dans chacune des 2 m suivantes) 2 fois\*, 13 (15: 17) m en côtes, rép encore une fois de \* jà \*, puis tric en côtes. 95 (99: 103) m.

A présent tric en motif, en plaçant les panneaux de motifs de torsades comme suit :

Rg 1 (endroit): 8 m en côtes, 9 (10: 11) m env, tric les 24 m suivantes d'après le rg 1 du motif de torsades, 13 (15: 17) m env, tric les 24 m suivantes d'après le rg 1 du motif de torsades, 9 (10: 11) m env, 8 m en côtes.

Rg 2: 8 m en côtes, 9 (10: 11) m end, tric les 24 m suivantes d'après le rg 2 du motif, 13 (15: 17) m end, tric les 24 m suivantes d'après le rg 2 du motif, 9 (10: 11) m end, 8 m en côtes.

Ces 2 rgs placent les points – les 2 motifs de torsades avec du jersey envers entre les 2 et sur les côtés, et les 8 premières et les 8 dernières m de chaque rg encore tricotées en côtes.

Tout en continuant selon les points établis, et en répétant les motifs de 32 et 36 rgs tout du long, continuer comme suit:

Tric 12 rgs, en terminant par un rg sur l'env.

Rg suivant (endroit): 17 (18: 19) m env, tric les 24 m suivantes en motif de torsades, 13 (15: 17) m env, tric les 24 m suivantes en motif de torsades, 17 (18: 19) m env.

Rg suivant: 17 (18: 19) m end, tric les 24 m suivantes en motif de torsades, 13 (15: 17) m end, tric les 24 m suivantes en motif de torsades, 17 (18: 19) m end.

Ces 2 rgs placent les points – les deux panneaux de torsades avec du jersey envers entre les deux et sur les côtés.

Continuer tout droit selon les points établis jusqu'à ce que le dos mesure 45 (46: 47) cm, en terminant par un rg sur l'env.

Former les emmanchures

Tout en respectant le motif, rabattre 3 (4: 5) m au début des 2 rgs suivants. 89 (91: 93) m.

Dim 1 m de chaque côté des 5 rgs suivants, puis 3 fois tous les 2 rgs. 73 (75: 77) m.

Continuer tout droit jusqu'à une hauteur d'emmanchure de 19 (20: 21) cm, en terminant par un rg sur l'env.

Former l'encolure du dos et les épaules

Rabattre 6 m au début des 2 rgs suivants. 61 (63: 65) m.

Rg suivant (endroit): Rabattre 6 m, tric en motif jusqu'à avoir 9 (10: 10) m sur l'aig droite et tourner, en laissant les m restantes en attente.

Tric chaque côté de l'encolure séparément.

Rabattre 3 m au début du rg suivant.

Rabattre les 6 (7: 7) m restantes.

Sur l'endroit, reprendre les m en attente, rabattre les 31 (31: 33) m centrales, puis tric en motif.

Terminer symétriquement au 1er côté.

#### DEVANT GAUCHE

Avec les aig n°4 ½ monter 41 (43: 45) m.

Tric 11 rgs en côtes comme pour le dos, en terminant par un rg sur l'endroit.

Rg 12 (envers): 6 (7: 8) m en côtes, augm 1 m dans chacune des 2 m suivantes, (6 m en côtes, augm 1 m dans chacune des 2 m suivantes) 2 fois, puis finir le rg en côtes. 47 (49: 51) m.

A présent tric en motif, en plaçant les panneaux de motifs de torsades comme suit :

Rg 1 (endroit): 8 m en côtes, 9 (10: 11) m env, tric les 24 m suivantes d'après le rg 1 du motif de torsades, 6 (7: 8) m env.

Rg 2: 6 (7: 8) m end, tric les 24 m suivantes d'après le rg 2 du motif de torsades, 9 (10: 11) m end, 8 m en côtes.

Ces 2 rgs placent les points – le panneau de torsades avec du jersey envers sur les côtés, et les 8 m du côté couture encore en côtes.

Tout en tric selon les points établis, continuer comme suit:

Tric 12 rgs, en terminant par un rg sur l'env.

Rg suivant (endroit): 17 (18: 19) m env, tric les 24 m suivantes en motif de torsades, 6 (7: 8) m env.

Rg suivant: 6 (7: 8) m end, tric les 24 m suivantes en motif de torsades, 17 (18: 19) m end.

Ces 2 rgs placent les points – le motif de torsades avec du jersey envers de chaque côté.

Tout en tric selon les points établis, continuer tout droit jusqu'à ce que le devant gauche corresponde au dos jusqu'au début de l'emmanchure, en terminant par un rg sur l'env.

Former l'emmanchure

Tout en respectant le motif, rabattre 3 (4: 5) m au début du rg suivant. 44 (45: 46) m.

Tric 1 rg.

Dim 1 m du côté emmanchure aux 5 rgs suivants, puis tous les 2 rgs 3 fois. 36 (37: 38) m.

Continuer tout droit jusqu'à 19 (21: 23) rgs avant le début des épaules par rapport au dos, en terminant par un rg sur l'endroit.

Encolure

Tout en respectant le motif, rabattre 9 (8: 8) m au début du rg suivant. 27 (29: 30) m.

Dim 1 m côté encolure aux 5 rgs suivants, puis 3 (4: 5) fois tous les 2 rgs, puis après 4 rgs. 18 (19: 19) m.

Tric 3 rgs, en terminant par un rg sur l'env.

Former l'épaule

Rabattre 6 m au début du rg suivant et après 2 rgs.

Tric 1 rg.

Rabattre les 6 (7: 7) m restantes.

#### DEVANT DROIT

Avec les aig n°4 ½ monter 41 (43: 45) m.

Tric 11 rgs en côtes comme pour le dos, en terminant par un rg sur l'endroit.

Rg 12 (envers): 17 (18: 19) m en côtes, augm 1 m dans chacune des 2 m suivantes, (6 m en côtes, augm 1 m dans chacune des 2 m suivantes) 2 fois, puis finir le rg en côtes. 47 (49: 51) m.

A présent tric en motif, en plaçant les panneaux de motifs de torsades comme suit :

Rg 1 (endroit): 6 (7: 8) m env, tric les 24 m suivantes d'après le rg 1 du motif de torsades, 9 (10: 11) m env, 8 m en côtes.

Rg 2: 8 m en côtes, 9 (10: 11) m end, tric les 24 m suivantes d'après le rg 2 du motif de torsades, 6 (7: 8) m end.

Ces 2 rgs placent les points – le motif de torsades avec du jersey envers sur les côtés, et les 8 m du bord côté couture encore en côtes.

Tout en tric les m ainsi placées, continuer comme suit:

Tric 12 rgs, en terminant par un rg sur l'env.

Rg suivant (endroit): 6 (7: 8) m env, tric les 24 m suivantes en motif de torsades, 17 (18: 19) m env.

Rg suivant: 17 (18: 19) m end, tric les 24 m suivantes en motif de torsades, 6 (7: 8) m end.

Ces 2 rgs placent les points – le motif de torsades avec du jersey envers de chaque côté.

Tout en tric selon les points établis, terminer symétriquement au devant gauche.

#### MANCHES

Avec les aig n°3 ¾ monter 39 (41: 41) m.

Rg 1 (endroit): 1 m end, \*1 m env, 1 m end, puis rép depuis \*.

Rg 2: 1 m env, \*1 m end, 1 m env, puis rép depuis \*.

Ces 2 rgs commencent les côtes.

Tric encore 10 rgs en côtes, en terminant par un rg sur l'env.

Continuer avec les aig n°4 ½.

Commencer par un rg en m env, tric en jersey envers, en augm 1 m de chaque côté du 5ème (3ème: 3ème) rg puis tous les 6 (6: 4) rgs jusqu'à 63 (69: 51) m, puis tous les 8 (-: 6) rgs jusqu'à 65 (-: 73) m. Continuer tout droit jusqu'à ce que la manche mesure 42 (43: 44) cm, en terminant par un rg sur l'env.

Tête de manche

Rabattre 3 (4: 5) m au début des 2 rgs suivants. 59 (61: 63) m.

Dim 1 m de chaque côté des 5 rgs suivants, puis tous les 2 rgs jusqu'à ce qu'il reste 41 m, puis des 9 rgs suivants, en terminant par un rg sur l'env. 23 m.

Rabattre 4 m au début des 2 rgs suivants.

Rabattre les 15 m restantes.

#### FINITIONS

Repasser comme cela est décrit dans la feuille d'informations.

Coudre les épaules.

Bande de boutonnage

Sur l'endroit et avec les aig n°3  $\frac{3}{4}$ , relever 125 (127: 129) m régulièrement sur le bord d'ouverture du devant gauche, depuis le début de l'encolure jusqu'au bord de montage.

En commençant par le rg 2, tric 9 rgs en côtes comme pour le dos, en terminant par un rg sur l'env.

Rabattre en côtes.

Bande de boutonnères

Sur l'endroit et avec les aig n°3  $\frac{3}{4}$ , relever 125 (127: 129) m régulièrement sur le bord d'ouverture du devant droit, depuis le bord de montage jusqu'au début de l'encolure.

En commençant par le rg 2, tric 3 rgs en côtes comme pour le dos, en terminant par un rg sur l'env.

Rg 4 (endroit): tric en côtes jusqu'aux 83 dern m, \*1 jeté, tric 2 m ens (pour faire une boutonnière), tric 24 m en côtes, rép depuis \* encore 2 fois, 1 jeté, tric 2 m ens (pour faire la 4ème boutonnière), 3 m en côtes.

Tric encore 5 rgs en côtes, en terminant par un rg sur l'env.

Rabattre en côtes.

Capuche

Avec les aig n°3  $\frac{3}{4}$  monter 149 (151: 153) m.

Tric 6 rgs en côtes comme pour le dos, en terminant par un rg sur l'env.

Continuer avec les aig n°4  $\frac{1}{2}$ .

Commencer par un rg en m env, tric en jersey envers, en dim 1 m de chaque côté du rg suivant puis tous les 2 rgs 7 fois. 133 (135: 137) m.

Continuer tout droit jusqu'à ce que la capuche mesure 16 cm, en terminant par un rg sur l'env.

Former le sommet

Placer une marque sur la m centrale du dernier rg.

Rg 1 (endroit): tric en m env jusqu'à 2 m de la m marquée, 2 m env ens torse, tric la m marquée à l'env, 2 m env ens, puis tric en m env. 131 (133: 135) m.

Tric 3 rgs.

Rg 5: Comme le rg 1. 129 (131: 133) m.

Tric 1 rg.

Rg 7: Rabattre 6 m, tric en m env jusqu'à 2 m avant la m marquée, 2 m env ens torse, tric la m marquée à l'env, 2 m env ens, puis finir le rg en m env. 121 (123: 125) m.

Rg 8: Rabattre 6 m, tric en m end jusqu'à 2 m avant la m marquée, 2 m end ens, tric la m marquée à

l'end, 2 m end ens torse, puis finir le rg en m end. 113 (115: 117) m.

Rép les 2 derniers rgs encore 2 fois, en terminant par un rg sur l'env.

Rabattre les 81 (83: 85) m restantes.

Plier la capuche en deux et coudre les bords de rabat des mailles ensemble pour former la couture arrière. En plaçant les extrémités du bord de montage à mi distance du haut des bandes devant et la couture de la capuche au milieu de l'encolure du dos, coudre les bords lisières de la capuche au bord d'encolure, en donnant de l'aisance.

Voir la feuille d'information pour les finitions, coudre les manches en suivant la méthode des manches montées.

Ceinture

Avec les aig n°3  $\frac{3}{4}$ , monter 11 m.

Tric 120 cm en côtes comme pour le dos, en terminant par un rg sur l'env.

Rabattre.

length: hauteur

width: largeur

sleeve seam: couture de la manche

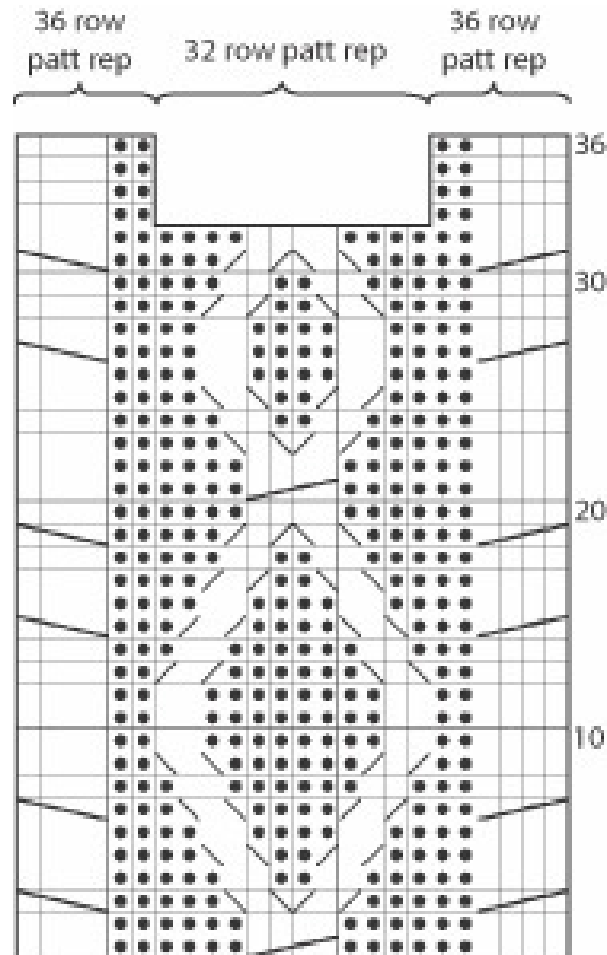
Légende de la grille:

K on RS, P on WS = tric end sur l'end, env sur l'env

P on RS, K on WS = tric env sur l'end, end sur l'env

36 row patt rep = 36 rgs à répéter

32 row patt rep = 32 rgs à répéter



key

